

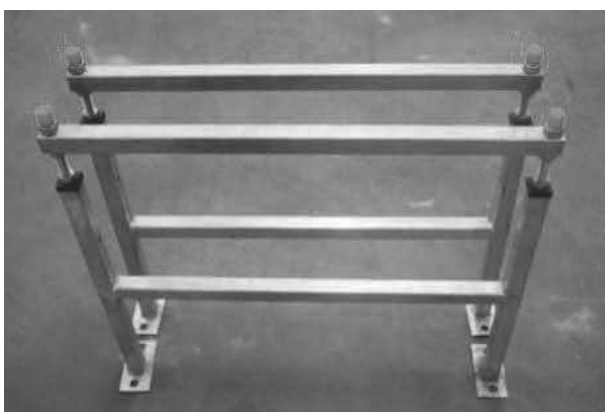
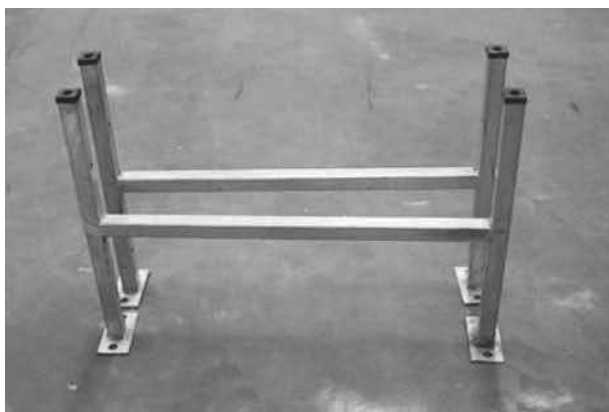
Krok 1: montáž seřizovacího šroubu

- Našroubujte matici do šroubu podle zadané velikosti
- Vložte šroub s nainstalovanými maticemi do nosníku, zajistěte matice v horní a dolní části nosníku a zakryjte stříkací kry



Krok 2: instalace nastavovacího nosníku

- Položte opěrku výsevního lůžka svisle na zem a vložte plastovou vnitřní zátku do otvoru opěrky shora dolů.
- Nasazený nastavovací nosník zasuňte shora dolů do vnitřní zátky podpěry výsevního lůžka



Krok 3: instalace koncové diagonální výztuhy

- Umístěte opěrku výsevního lůžka nainstalovanou se stavěcím nosníkem na zem podle určeného intervalu (obecně je vzdálenost mezi opěrkami výsevního lůžka dva metry), vložte upevňovací šrouby z vnější strany do vnitřní strany vyhrazeného otvoru opěrky výsevního lůžka, poté vložte oba konce koncové diagonální výztuhy do šroubů podle určené polohy z vnitřní strany opěrky výsevního lůžka a namontujte matice na šrouby vložené do koncové diagonální výztuhy, matici zajistěte příslušným klíčem
- Nastavte výšku matice pod šrouby na obou koncích horního nosníku podpěry výsevního lůžka tak, aby byl horní nosník podpěry výsevního lůžka ve vodorovné rovině a celá podpěra výsevního lůžka ve stejné rovině.



Krok 4: umístění válečkové trubky a příčné výztuhy

- Dvě trubky válce umístěte naplocho na podpěru výsevního lůžka podle směru výsevního lůžka, nesrovnávejte oba konce trubek válce, rozmístěte je šachovnicově a zachovejte velikost instalačního ručního kola.
- Umístěte příčnou výztuhu rovnoměrně na trubku kolečka podle uvedeného čísla. První a poslední příčná výztuha jsou na obou koncích zarovnány nahoru a dolů s horním nosníkem podpěry výsevního lůžka. Pokud je na osivovém lůžku více skupin karet proti obracení, musí být příčná výztuha v místě, kde je instalována karta proti obracení, zarovnána s horním nosníkem příslušné podpěry osivového lůžka.



Krok 5: instalace rámu a karty proti obratu

- Umístěte rám na obě strany příčné výztuhy. Vnější strana rámu musí být zarovnána s vnější stranou příčné výztuhy. Spojení mezi příčnou výztuhou a rámem musí být upevněno vrtaným ocasním drátem a spojení mezi rámem a rámem musí být spojeno spojky rámu a upevněno nýty.
- Doporučuje se, aby se karta proti obracení nacházela ve vzdálenosti 35-37 cm od vnitřního okraje podpěry výsevního lůžka. Při instalaci by měla být karta proti převrácení prostoupěna od horního příčného nosníku podpěry na obou koncích výsevního lůžka zdola nahoru, aby zakryla horní příčný nosník podpěry výsevního lůžka. Horní konec karty proti převrácení by měl být nainstalován na příčnou výztuhu odpovídající hornímu příčnému nosníku podpěry výsevního lůžka na trubce válce a upevněn na obou stranách příčné výztuhy pomocí vrtaného 1 ocasního drátu.



Krok 6: instalace výsevního pletiva, ručního kolečka, přívodu vody a odvodnění a bloků

- Rovnoměrně přitlačte desku ABS z jedné strany rámu výsevního lůžka a vložte ji do rámu
- Nainstalujte ruční kolečko, nasadte obě ruční kolečka na odpovídající vyhrazené konce obou válečkových trubek a upevněte je pomocí vrtacího drátu.
- Odšroubujte filtrační sítko na horním a dolním vodním příslušenství proti směru hodinových ručiček a horní a dolní vodní příslušenství pronikne ze spodního směru vyhrazeného otvoru panelu ABS přílivu. Zakryjte horní a dolní vodní příslušenství odšroubovaným filtračním sítem na vyhrazeném otvoru panelu ABS pro příliv a odliv a utáhněte je. Druhý konec válečkové trubky je nainstalován a zablokován.



Krok 7: úprava výsevního lůžka

- Nainstalujte tak a upravte všechna výsevní lůžka ve skleníku

