



# **Uživatelská příručka Bluelab OnePen™**



**Angličtina**

# Obsah

<b>1.0 Úvod a přehled</b> .....	<b>3</b>
1.1 Funkce .....	3
1.2 Co je v krabici? .....	3
1.3 Popis .....	3
<b>2.0 Bluelab OnePen™</b> .....	<b>4</b>
2.1 Přehled .....	4
2.2 Power .....	4
2.3 Nastavení/změna jednotek .....	5
2.4 Změna režimů .....	5
2.5 Kalibrace pH .....	5
2.6 Měření .....	8
<b>3.0 Údržba sondy</b> .....	<b>8</b>
3.1 Jak hydratovat sondu Bluelab OnePen™ .....	8
3.2 Jak čistit sondu OnePen™ .....	9
3.3 Výměna sondy OnePen™ .....	9
<b>4.0 Výměna baterií</b> .....	<b>10</b>
<b>5.0 Připojení Bluetooth (volitelné)</b> .....	<b>10</b>
<b>6.0 Tipy pro kalibraci pH</b> .....	<b>11</b>
<b>7.0 Řešení problémů a nejčastější dotazy</b> .....	<b>12</b>
7.1 Porozumění chybovým zprávám .....	12
7.2 Průvodce řešením problémů .....	14
7.3 Často kladené otázky .....	16
<b>8.0 Specifikace</b> .....	<b>17</b>
8.1 Technické specifikace .....	17
8.2 Aktualizace firmwaru .....	18
<b>9.0 Příslušenství a záruka</b> .....	<b>19</b>
9.1 Výměna sondy OnePen™ .....	19
9.2 Roztok pro skladování pH sondy KCl .....	19
9.3 Omezená záruka Bluelab .....	19
<b>10. Spojte se s námi</b> .....	<b>21</b>

# 1.0 Úvod a přehled

## 1.1 Funkce

Vyměnitelná sonda pH, vodivosti (EC) a teploty.	Vyrobeno z odolných a spolehlivých materiálů. Titanové elektrody a pH sonda s dvojitým přechodem.
Stupeň vodotěsnosti IP68.	Automatická kompenzace teploty
Měření vodivosti (EC) a pH současně.	Připojení Bluetooth při použití aplikace Edenic by Bluelab.

### Po připojení k aplikaci Edenic by Bluelab

Připojení jedním kliknutím.	Sdílení dat v reálném čase.
Reportování historie umožňující rozhodování na základě dat.	Aktualizace softwaru.

## 1.2 Co je v krabici?

1x Bluelab OnePen™ s vyměnitelnou sondou pro měření pH, vodivosti (EC) a teploty  
2x 18 ml sáčky s kalibračním roztokem Bluelab pH  
1x sáček s roztokem Bluelab KCl pro skladování o objemu 18 ml  
1x čistící kartáček na senzory Bluelab

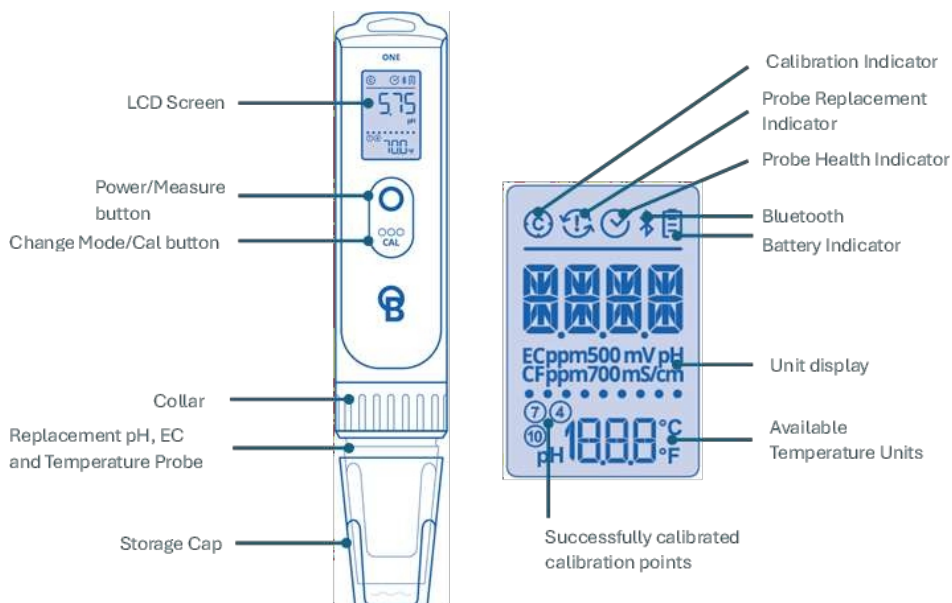
## 1.3 Popis

Bluelab OnePen™ je přenosné zařízení pro měření pH, vodivosti (EC) a teploty. Díky vestavěné funkci Bluetooth se Bluelab OnePen™ připojuje k zařízení Edenic. (další informace najdete na stránkách [Edenic.io](https://edenic.io)), která umožňuje pěstitelům sdílet data v reálném čase a.

kdykoli propojit svá měření s řídicím systémem Bluelab ze svého telefonu.

## 2.0 Bluelab OnePen™

### 2.1 Přehled



### 2.2 Power

1. Stisknutím tlačítka "O" zapnete pero Bluelab OnePen™.



2. Podržení tlačítka "O" vypne pero Bluelab OnePen™. Po vypnutí podsvícení tlačítko uvolněte.

**Poznámka:** Podsvícení se po 1 minutě automaticky vypne a pero se vypne. se automaticky vypne po 4 minutách, aby se šetřila energie baterie.

## 2.3 Nastavení/změna jednotek

### Vodivost

1. Stiskněte a podržte obě tlačítka "O" a "CAL" současně.



2. Po 3 sekundách přejde do režimu jednotek. Tlačítkem "CAL" můžete procházet dostupné jednotky: EC, CF, PPM500, PPM700 a mS/cm. Vybraná jednotka bude na displeji blikat.
3. Stiskněte tlačítko "O", když bliká požadovaná jednotka, abyste ji uložili a přešli na výběr jednotky teploty.

### Teplota

1. Pomocí tlačítka "CAL" můžete procházet dostupné jednotky: °C a °F. Vybraná jednotka bude na displeji blikat.
2. Stisknutím tlačítka "O", když bliká požadovaná jednotka, uložíte a ukončíte režim jednotek.

## 2.4 Změna režimů

Stisknutím tlačítka "CAL" procházíte režimy měření. K dispozici jsou tyto režimy: pH/Temp, EC/Temp, EC/pH a mV/Temp (pokud je povoleno v systému Edenic). Aktuální režim měření je indikován jednotkami zobrazenými na obrazovce.



## 2.5 Kalibrace pH

Kalibrace pH je důležitá před prvním použitím, aby se zajistilo přesné měření.

**Poznámka:** Před první kalibrací pH se doporučuje hydratovat pH baňku v roztoku Bluelab KCl po dobu 24 hodin, aby byla skleněná baňka aktivní.

## Kalibrace pH

**S výjimkou prvního použití sondy OnePen™ jemně očistěte čisticím prostředkem BlueLab Probe Cleaner a dobře opláchněte v čerstvé vodovodní vodě.**

Postup čištění sondy je popsán v části 3.2 (sondu není třeba před prvním použitím čistit, ale může být nutná 24hodinová hydratace v KCl).

**V několika samostatných plastových nádobách si připravte malé množství:**

- čerstvá voda z vodovodu
- Kalibrační roztok pH 7,0.
- Kalibrační roztok pH 4,0 nebo pH 10,0.

### Kalibrace pH 7,0

1. Stiskněte tlačítko "O" pro zapnutí.
2. Tlačítkem "CAL" vyberte režim měření pH/teploty. Zkontrolujte, zda se na hlavním displeji zobrazuje hodnota pH.
3. Umístěte sondu do kalibračního roztoku pH 7,0.  
**Vždy nejprve proveďte kalibraci pH7!**
4. Počkejte několik minut, než se teplota sondy srovná s teplotou roztoku.
5. Chcete-li kalibrovat pH7, podržte tlačítko "CAL", dokud se nezobrazí nápis "CAL", a poté jej uvolněte.
6. Počkejte, až přestanou blikat znaky - zleva doprava, přestane blikat "7" a zobrazí se "PASS PH7".
7. Nyní můžete provést kalibraci na pH 4,0 nebo pH 10,0



### Kalibrace pH 4,0 nebo pH 10,0

1. Opláchněte sondu v čerstvé vodovodní vodě a setřete přebytečnou vodu. Čistou sondu vložte do kalibračního roztoku pH 4,0 nebo pH 10,0.
2. Chcete-li kalibrovat pH4, podržte tlačítko "CAL", dokud se neozve "CAL".  
zobrazí a poté uvolní.
3. Počkejte, až přestanou blikat znaky - zleva doprava, přestane blikat "4" a zobrazí se "PASS PH4".



pH 4

Po úspěšné dvoubodové kalibraci se zobrazí následující ikony.



Úspěšně zkalibrováno



Stav kalibrace



pH7 Kalibrováno



Kalibrované pH4



Po kalibraci pH se pero OnePen™ vrátí do režimu měření pH/teploty.

## 2.6 Měření

1. Tlačítkem "CAL" zvolte požadovaný režim měření.
2. Stisknutím tlačítka "O" uložíte měření. Měření se na obrazovce udrží po dobu 10 sekund.
3. Stisknutím tlačítka "CAL" můžete v podrženém stavu procházet obrazovkami měření.
4. Buď počkejte 10 sekund, než pero OnePen™ automaticky ukončí podržení, nebo znovu stiskněte tlačítko "O" pro ukončení.

**Poznámka:** Všechny tři parametry jsou uloženy v peru a v případě potřeby je lze synchronizovat se systémem Edenic.

## 3.0 Údržba sondy

Náhradní sondu Bluelab OnePen™ je třeba pravidelně čistit, udržovat ji hydratovanou a kalibrovat pH, aby se prodloužila její životnost a aby i nadále poskytovala přesná měření.

### 3.1 Jak hydratovat sondu Bluelab OnePen™

Hydratace je nezbytná pro přesné měření pH.

Bez řádné hydratace může dojít k odchylkám naměřených hodnot a k poškození sondy. Abyste zajistili správnou údržbu skleněné baňky sondy a porézního knotu, hydratujte skleněnou baňku Bluelab OnePen™ v roztoku Bluelab Probe KCl.

#### Hydratace Bluelab OnePen™

Chcete-li pero OnePen™ hydratovat, postupujte podle následujících kroků.

1. Ujistěte se, že je skleněná baňka čistá a neznečištěná. Viz oddíl 3.2 pro pokyny k čištění
2. Na houbičku v uzávěru zásobníku naneste několik kapek roztoku pro uchování KCl.
3. Nechte je 24 hodin namočené.
4. Po hydrataci vložte hrot sondy do čerstvé vody a poté proveďte kalibraci podle pokynů.

**DŮLEŽITÉ:** Nikdy nepoužívejte RO (reverzní osmózu), deionizovanou nebo destilovanou vodu, protože mohou trvale poškodit sondu.

---

**DŮLEŽITÉ:** Titanové elektrody nenamáčejte na delší dobu do roztoku KCl.

---

**DŮLEŽITÉ:** Nikdy nenechte žárovku pH vyschnout. Pokud ji náhodou necháte vyschnout, přečtěte si naše nejčastější dotazy k peru OnePen™ a průvodce řešením problémů.



## 3.2 Jak čistit sondu OnePen™

Čištění je nezbytné pro přesné měření pH a EC. Bez řádného čištění se mohou údaje rozcházet.

Chcete-li vyčistit sondu OnePen™, postupujte podle následujících kroků.

1. Opláchněte je v čerstvé vodovodní vodě.
2. Smíchejte trochu čističe pH sondy Bluelab v malé nádobě s čistou vodou.
3. Do tohoto roztoku namočte přiložený kartáček, jemně vydrhněte elektrody EC a opláchněte je pod tekoucí vodou.
4. Poté sondu v roztoku jemně promíchejte a dávejte pozor, abyste nerozbili skleněnou baňku, a nechte ji 5 minut namočenou v čisticím roztoku.
5. Znovu je opláchněte pod tekoucí vodou.

Po vyčištění proveďte kalibraci pH a kontrolu 2,77EC.

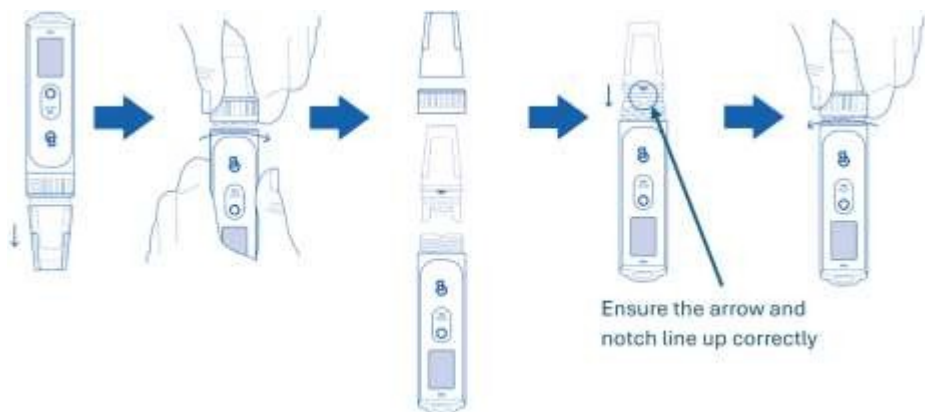
**Poznámka:** U silně znečištěných sond namočte sondu na noc do roztoku 10% kyseliny citronové nebo bílého octa a čisticího prostředku na pH sondy. V případě odolných usazenin použijte k jejich odstranění Q-tip.

---

**DŮLEŽITÉ:** K čištění elektrod EC nebo baňky pH nepoužívejte abrazivní čisticí prostředky.

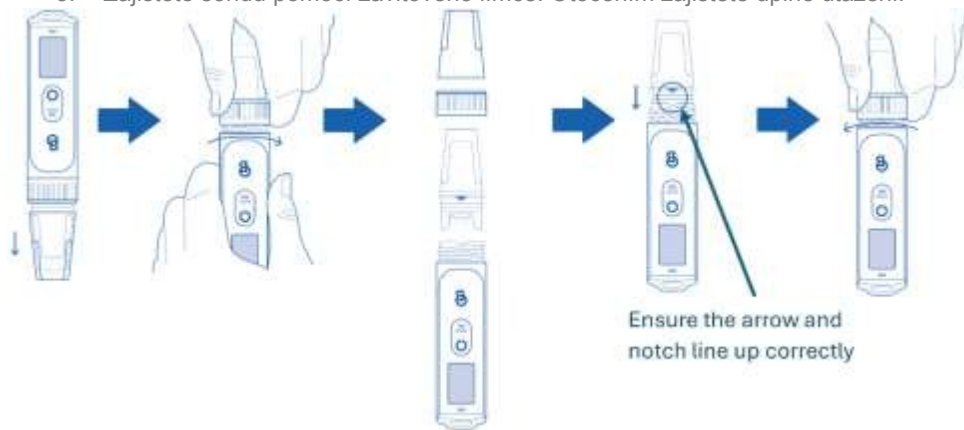
## 3.3 Výměna sondy OnePen™:

1. Opatrně sejměte úložný kryt.
2. Otočte pero vzhůru nohama, aby baterie zůstaly na svém místě.
3. Odšroubujte závitový nákrůžek a vyjměte starou sondu z těla pera.
4. Odstraňte ochranný kryt nové sondy.
5. Opatrně vložte sondu do pera a srovnejte šipku na horní straně sondy s odpovídajícím zářezem na těle pera.
6. Zasuňte sondu až na doraz. Šipka by měla dokonale zapadnout do zářezu.
7. Zajistěte sondu pomocí závitového límce. Otočením zajistěte úplné utažení.



## 4.0 Výměna baterií

1. Opatrně sejměte úložný kryt.
2. Otočte pero vzhůru nohama, aby baterie zůstaly na svém místě.
3. Odšroubujte závitový nákrůžek, vyjměte sondu z těla pera a vložte ji zpět do úložného krytu.
4. Vyklopte baterie z pera OnePen™.
5. Vložte dvě nové baterie AAA, nejprve záporný konec.
6. Opatrně vložte sondu do pera a srovnejte šipku na horní straně sondy s odpovídajícím zářezem na těle pera.
7. Zasuňte sondu až na doraz. Šipka by měla dokonale zapadnout do zářezu.
8. Zajistěte sondu pomocí závitového límce. Otočením zajistěte úplné utažení.



## 5.0 Připojení Bluetooth (volitelné)

1. Stáhněte si aplikaci Edenic do svého mobilního zařízení. Vytvořte si účet a přihlaste se.
2. Ujistěte se, že je pero Bluelab OnePen™ zapnuté, a stiskněte tlačítko "O" pro zapnutí pera Bluelab OnePen™.
3. Na stránce zařízení v aplikaci Edenic vyberte zelené tlačítko Přidat zařízení a postupujte podle pokynů pro kapesní počítače. Čtyřmístný klíčový kód k identifikaci pera OnePen™ najdete na zadní straně zařízení.

## 6.0 Tipy pro kalibraci pH

### Pro nejlepší kalibraci pH

Přesnost měření pH závisí na přesnosti a stáří použitých kalibračních roztoků a na použití a čistotě hrotu pH sondy.

- Ujistěte se, že byla pH sonda vyčištěna, a mezi kalibračními roztoky ji opláchněte čistou vodou, abyste omezili kontaminaci pH roztoků.
- Měly by se používat pouze čerstvé nekontaminované roztoky.
- Kalibrujte pH při stejné teplotě jako měřený roztok.
- VŽDY kalibrujte sondu s pH 7,0 a poté na pH 4,0 nebo pH 10,0.
- Ujistěte se, že jsou pH baňka i teplotní sonda ponořeny do kalibračního roztoku.

### Skladování a používání kalibračních roztoků

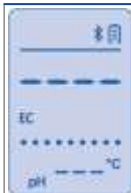
- Po použití vždy nasadte víčko zpět na lahvičku, jinak dojde k odpařování a roztoky se stanou nepoužitelnými.
- NEODMĚŘUJTE přímo do láhve. Malé množství vyklopte do čisté nádoby a po použití zlikvidujte.
- Do roztoků nikdy nepřidávejte vodu.
- Skladujte na chladném místě.



# 7.0 Řešení problémů a nejčastější dotazy

## 7.1 Porozumění chybovým zprávám

Chyba	Důvod	Oprava
<b>"pH UR"</b> <b>pH v</b> <b>rozmezí</b> <b>"pH NEBO"</b> <b>pH v</b> <b>celém</b> <b>rozsahu</b> <b>u</b>	Měřený roztok se nachází mimo měřitelný rozsah pH od pH0,0 do pH14,0 pro OnePen™.	Zředte měřený roztok.
	Sonda se nechala vyschnout nebo není čistá.	Postupujte podle pokynů k čištění a hydrataci uvedených v této příručce.
	Sonda může být poškozená.	Zkontrolujte, zda sonda není poškozená, a v případě poškození ji vyměňte.
<b>"FAIL OFST"</b> <b>zobrazí se při</b> <b>kalibraci pH7</b>	Kalibrační roztoky mohou být kontaminované.	Vždy používejte čerstvé kalibrační roztoky.
	Nesprávná kalibrační sekvence.	Vždy nejprve kalibrujte pH7 a poté pH4 nebo pH10.
	Sonda se nechala vyschnout nebo není čistá.	Postupujte podle pokynů k čištění a hydrataci uvedených v této příručce.
	Skleněné nádoby je zestárlé nebo možná poškozené.	Zkontrolujte, zda sonda není poškozená, a v případě poškození ji vyměňte.
<b>"FAIL GAIN"</b> <b>zobrazí se</b> <b>při kalibraci</b> <b>pH4 nebo</b> <b>pH10.</b>	Kalibrační roztoky mohou být kontaminované.	Vždy používejte čerstvé kalibrační roztoky.
	Nesprávná kalibrační sekvence.	Vždy nejprve kalibrujte pH7 a poté pH4 nebo pH10.
	Sonda se nechala vyschnout nebo není čistá.	Postupujte podle pokynů k čištění a hydrataci uvedených v této příručce.
	Skleněné nádoby je zestárlé nebo možná poškozené.	Zkontrolujte, zda sonda není poškozená, a v případě poškození ji vyměňte.
<b>"FAIL UNST"</b> <b>zobrazí se</b> <b>při kalibraci</b> <b>pH4 nebo</b> <b>pH10.</b>	Kalibrační roztoky mohou být kontaminované.	Vždy používejte čerstvé kalibrační roztoky.
	Sonda stále dosahuje teploty roztoku.	Namočte sondu do kalibračního roztoku, aby dosáhla stejné teploty jako roztok.
	Sonda se nechala vyschnout nebo není čistá.	Postupujte podle pokynů k čištění a hydrataci uvedených v této příručce.
	Skleněné nádoby je zestárlé nebo možná poškozené.	Zkontrolujte, zda sonda není poškozená, a v případě poškození ji vyměňte.
<b>"EC UR"</b> <b>EC v</b> <b>rozsahu</b> <b>"EC OR"</b> <b>ES v</b> <b>rozsahu</b>	Měřený roztok je mimo měřitelný rozsah vodivosti 0,0EC-10,0EC. pro pero OnePen™.	Zředte měřený roztok.
	Elektrody EC jsou možná znečištěné.	Postupujte podle pokynů k čištění uvedených v této příručce.
	Sonda může být poškozena.	Zkontrolujte, zda sonda není poškozená, a v případě poškození ji vyměňte.
<b>"UR °C/°F"</b> <b>Teplota v</b> <b>rozsahu</b> <b>"NEBO"</b> <b>°C/°F"</b> <b>Teplota</b> <b>nad</b> <b>rozsahem</b>	Měřený roztok se nachází mimo rozsah pracovních teplot 0,0 °C - 50,0 °C (32°F - 122 °F) pro OnePen™.	Zředte měřený roztok.
	Sonda může být poškozena.	Zkontrolujte, zda sonda není poškozená, a v případě poškození ji vyměňte.









Zobrazeno na obrazovce

Teplotní čidlo je poškozené.

Vyměňte sondu.

## 7.2 Průvodce řešením problémů

Potíže	Důvod	Oprava
	Vaše sonda je v současné době ve výborném stavu a byla úspěšně kalibrována pro pH.	NEUPLATŇUJE SE
 (Bliká)	Od poslední úspěšné kalibrace pH uplynulo 30 dní.	Proveďte kalibraci pH.
 (Bliká)	Poslední kalibrace byla v pořádku, ale ne vynikající. <ul style="list-style-type: none"> <li>• Kontaminované kalibrační roztoky</li> <li>• Špinavá sonda</li> <li>• Stárnutí skleněných výrobků</li> </ul>	Vyčistěte sondu a znovu ji zkalibrujte v čerstvých kalibračních roztocích. Pokud se stále vyskytuje, zvažte výměnu sondy.
 (Bliká)	Poslední kalibrace byla neúspěšná. <ul style="list-style-type: none"> <li>• Kontaminované kalibrační roztoky</li> <li>• Špinavá sonda</li> <li>• Poškozená sonda</li> <li>• Zestárlé skleněné nádoby</li> <li>• Nesprávné provedení kalibrace</li> </ul>	Před čištěním a opětovnou kalibrací v čerstvých kalibračních roztocích zkontrolujte, zda není poškozen. Pokud k tomu stále dochází, je třeba sondu vyměnit.
 (Bliká)	K dispozici pro připojení k Bluetooth	Po spárování a použití se systémem Edenic přestane blikat.
 "LOW BAT OFF"	Baterie jsou vybité.	Vyměňte baterie.
<b>Čtení pH nepřesné</b>	Použití výchozí kalibrace z výroby.	Kalibrace pH.
	Znečištěná pH sonda / nečisté sklo.	Vyčistěte sondu, hydratujte pH baňku a poté proveďte kalibraci.

	Knot je znečištěný nebo zablokovaný.	Namočte sondu na 24 hodin do skladovacího roztoku KCl a proveďte opakovaný test. Pomocí pera OnePen™ neměřte bílkoviny ani oleje. Možná bude nutné vyměnit sondu.
	Stárnutí nebo poškození skleněného nádobí.	Vyměňte sondu.
	pH kalibrované kontaminovanými kalibračními roztoky.	Znovu kalibrujte v čerstvých kalibračních roztocích.
<b>Hlučné - poskakování čtení</b>	Kontaktní zóna není správně ponořena.	Pero ponořte do roztoku alespoň na 3 cm/1".
<b>Posouvání textu: "SONDA NEPLATNÁ FALEŠNÁ VYPNUTA"</b>	Byla připojena nesprávná sonda.	Používejte pouze oficiální náhradní sondy BlueLab OnePen™.
<b>Pero se nezapne</b>	Baterie jsou vybité.	Vyměňte baterie.
	Sonda není zcela zasunuta.	Ujistěte se, že je sonda zcela zasunuta a že je objímka zcela dotažena.

## 7.3 Často kladené otázky

Otázka	Odpověď
<b>Můj produkt Bluelab OnePen™ nejde kalibrovat, co mám dělat?</b>	Nejprve je třeba se ujistit, že je skleněná baňka sondy dobře hydratovaná a čistá. Viz oddíly 3.1 a 3.2 Pokud se pero OnePen™ po hydrataci i čištění stále nekalibruje, je třeba provést následující kroky náhradní sonda může být na konci své životnosti. V případě dalších dotazů se obraťte na náš tým podpory.
<b>Co mám dělat, když se mi hodnota pH zasekne na 7 pH?</b>	Zkontrolujte, zda není skleněné nádobí poškozeno. Pokud se údaj pera zasekne na hodnotě 7 pH (nebo blízko této hodnoty), je pravděpodobné, že je skleněné nádobí poškozené. Náhradní sondu je pravděpodobně třeba vyměnit.
<b>Co mám dělat, když mi omylem vyschne pH sonda?</b>	Sonda musí být rehydratována po dobu 24 hodin v roztoku KCl (nikdy nepoužívejte RO, destilovanou nebo deionizovanou vodu). Před nasazením uzávěru sondu opláchněte v čerstvé vodovodní vodě a do houbičky v uzávěru pro skladování přidejte čerstvý skladovací roztok KCl. Před kalibrací nechte sondu 24 hodin stát na dvou bodech po kalibraci. pokyny v části 2.5 této příručky.
<b>Na sondě je solná křusta - proč?</b>	Sonda pH i zásobní uzávěr obsahují roztok KCl (chloridu draselného). Výsledkem malého odpaření KCl je tvorba solné křusty, protože KCl je druh soli. Tato solná křusta je normální a nepoškozuje sondu ani měřič. S ů I jemně omyjte pod tekoucí vodou. Je nezbytné zajistit, aby vaše sonda měla v zásobním víčku vždy dostatečné množství KCl. abyste zůstali hydratovaní.
<b>Jak dlouho vydrží moje náhradní sonda Bluelab OnePen™?</b>	Výrobky pH společnosti Bluelab jsou nabitě referenčním materiálem, který se časem a používáním spotřebovává. Průměrná životnost náhradní sondy OnePen™ je přibližně 18 měsíců. Dobrá péče pomůže pero udržet v dobrém stavu. Dodržujte naše pokyny pro správnou hydrataci a pravidelné čištění, části 3.1 a 3.2 této příručky. Na sondu OnePen™ je poskytována šestiměsíční záruka, takže pokud se vyskytnou jakékoli problémy s. vaší stávající jednotky, neváhejte se na nás obrátit s žádostí o podporu.
<b>Co je skladovací roztok KCl?</b>	Náš skladovací roztok Bluelab pH Probe KCl (Chlorid draselný) je skladovací roztok určený speciálně pro použití s náhradními sondami Bluelab nebo pH sondami. Skladovací roztok se používá k zajištění ideálních podmínek pro skladování pH sondy v době, kdy se sonda nepoužívá.
<b>Moje pero Bluelab OnePen™ se nechce spárovat se zařízením Edenic?</b>	Ujistěte se, že máte v mobilním zařízení zapnutou funkci Bluetooth. Ujistěte se, že je povoleno používání Bluetooth společností Edenic. Potvrďte, že vaše OnePen™ není aktuálně spárován s jiným mobilním zařízením, ikona Bluetooth by měla blikat. Při párování se ujistěte, že se pero OnePen™ i mobilní zařízení nacházejí ve vzdálenosti do 10 metrů od sebe a že je pero OnePen™ zapnuté.



## 8.0 Specifikace

### 8.1 Technické specifikace

	<b>pH</b>	<b>Vodivost</b>	<b>Teplota</b>
<b>Jednotky</b>	pH	EC, CF, ppm 500 (TDS), ppm 700, mS/cm	°C, °F
<b>Rozsah měření</b>	0,0 - 14,0 pH	0 - 10,0 EC, 0 - 100 CF, 0 - 5000 ppm 500 (TDS), 0 - 7000 ppm (ECx700), 0 - 10,0 mS/cm	0 - 50 °C, 32 - 122 °F
<b>Rozlišení</b>	0,01 pH	0,01 EC, 0,1 CF, 10 ppm 500 (TDS), 10 ppm 700, 0,01 mS/cm	0.1
<b>Přesnost při 25 °C/77 °F</b>	±0,05 pH	±0,1 EC, ±1 CF, ±50 ppm 500 (TDS), ±70 ppm 700, ±0,1 mS/cm	±1
<b>Kalibrace</b>	Dvoubodový (pH 7,0 a pH 4,0 nebo pH 10,0)	Tovární kalibrace	Není nutné (kalibrováno z výroby)
<b>Kompenzace teploty</b>	Ano	Ano	n/a
<b>Provozní prostředí</b>	0 - 50 °C (nepoužívejte ani neskladujte mimo tento teplotní rozsah), Stupeň krytí IP68 proti vniknutí vody a prachu		
<b>Zdroj energie</b>	2 x alkalické baterie AAA		
<b>Certifikace</b>	CE, FCC, IC, UKCA. Obsahuje modul Bluetooth IC: 8017A-MDBT50Q, FCC ID: SH6MDBT50Q		
<b>Rozsah signálu</b>	Vnitřní / městské: 10 metrů / 33 stop Venkovní: 10 metrů / 33 stop		
<b>Rádiové signály</b>	Bluetooth: 5 (Low Energy)		
<b>Systémové požadavky (Edenic)</b>	Android (8.0 nebo novější) nebo iOS (12 nebo novější)		

## 8.2 Aktualizace firmwaru

Bluelab OnePen™ může přijímat aktualizace firmwaru prostřednictvím společnosti Edenic. Pro aktualizaci na nejnovější firmware musí být pero OnePen™ spárováno se systémem Edenic. Kroky pro aktualizaci firmwaru.

1. Otevřete aplikaci Edenic v mobilním zařízení s připojením k internetu.
2. Pokud je pero OnePen™ již spárováno se zařízením Edenic, vyberte je z indexu zařízení, pokud ne, přidejte je pomocí tlačítka přidat zařízení v aplikaci.
3. Pokud je k dispozici, zobrazí se zpráva o aktualizaci firmwaru.
4. Pokud je k dispozici, vyberte ikonu aktualizace
5. Na obrazovce Aktualizace firmwaru vyberte tlačítko "Aktualizovat", aby se stáhla a poté použila aktualizace firmwaru pro pero OnePen™.

**DŮLEŽITÉ:** Během aktualizace firmwaru nevypínejte zařízení.

Chcete-li ručně zkontrolovat aktualizaci firmwaru, postupujte podle následujících kroků:

1. Otevřete aplikaci Edenic v mobilním zařízení s připojením k internetu.
2. Pokud je pero OnePen™ již spárováno se zařízením Edenic, vyberte je z indexu zařízení.
3. Výběrem ikony "ozubeného kolečka" přejděte do nabídky Nastavení.
4. Vyberte kartu Aktualizace firmwaru
5. Při načítání se automaticky zkontroluje, zda není k dispozici aktualizace, jinak vyberte možnost "Zkontrolovat aktualizace". Na této obrazovce se zobrazí aktuální firmware pera OnePen™ i dostupný firmware.
6. Pokud je k dispozici aktualizace, vyberte tlačítko "Aktualizovat", aby se stáhla, a poté použijte aktualizaci firmwaru pro pero OnePen™.

**DŮLEŽITÉ:** Během aktualizace firmwaru nevypínejte zařízení.

## 9.0 Příslušenství a záruka

### 9.1 Výměna sondy OnePen™

**Náhradní sondy OnePen™ nevydrží věčně.**

**Při běžném používání stárnou a časem se přestanou kalibrovat.**

Abyste sondu OnePen™ využili co nejlépe, přečtěte si návod, který je k ní přiložen.

### 9.2 Roztok pro skladování pH sondy KCI

Nejlepší řešení pro skladování a hydrataci produktů Bluelab pH. Roztok Bluelab pH Probe KCI Storage Solution prodlužuje dobu odezvy a maximalizuje životnost pH sond Bluelab. Roztok KCI používejte každý měsíc k hydrataci pH sondy po jejím použití.

### 9.3 Omezená záruka Bluelab



Na pero Bluelab OnePen™ se vztahuje dvouletá omezená písemná záruka (6 měsíců na náhradní sondu OnePen™). Je vyžadován doklad o koupi.

*Společnost Bluelab Corporation Limited (Bluelab) poskytuje omezenou záruku za následujících podmínek:*

#### **Jak dlouho trvá krytí?**

Společnost Bluelab poskytuje záruku na pero Bluelab OnePen™ (výrobek) po dobu 24 měsíců od data zakoupení původním kupujícím nebo spotřebitelem. Pro platnost záruky je vyžadován doklad o koupi ke spokojenosti společnosti Bluelab (doklad o prodeji výrobku v obchodě s uvedením čísla modelu, platby a data nákupu). Tato záruka je nepřenosná a zaniká, pokud původní kupující/spotřebitel prodá nebo převede Výrobek na třetí osobu.

#### **Na co se vztahuje?**

Společnost Bluelab poskytuje záruku na vady materiálu a zpracování výrobku při jeho běžném používání v souladu s návodem k použití společnosti Bluelab. Pokud je společnosti Bluelab předložen platný doklad o koupi (jak je definováno výše) a společnost Bluelab zjistí, že je Výrobek vadný, může podle vlastního uvážení buď (a) Výrobek opravit novými nebo repasovanými díly, nebo (b) vyměnit Výrobek za nový nebo repasovaný Výrobek.

Jakýkoli díl nebo výrobek, který společnost Bluelab vymění, se stává jejím majetkem. Dále, pokud náhradní díl nebo Výrobek již není k dispozici nebo se již nevyrábí, může jej společnost Bluelab podle svého uvážení nahradit funkčně rovnocenným náhradním dílem nebo výrobkem jako náhradu za plnou záruku.

#### **Na co se pojištění NEVZTAHUJE?**

Tato záruka se nevztahuje na zařízení, součásti nebo díly, které nebyly vyrobeny nebo prodány společností Bluelab, a je neplatná, pokud je taková položka nainstalována na výrobku. Dále se tato záruka nevztahuje na výměnu položek podléhajících běžnému používání, opotřebení a výslovně vylučuje:

- Kosmetická poškození, jako jsou skvrny, škrábance a promáčkliny.

- Škody způsobené nehodou, nesprávným používáním, nedbalostí, zanedbáváním a neopatrným provozem nebo manipulací s Výrobkem, která není v souladu s návodem k použití společnosti Bluelab, nebo neúdržbou či zanedbáním péče o Výrobek podle doporučení společnosti Bluelab.
- Poškození způsobené použitím dílů, které nebyly sestaveny/instalovány podle pokynů společnosti Bluelab.
- Poškození způsobené použitím dílů nebo příslušenství, které nebyly vyrobeny nebo doporučeny společností Bluelab .
- Poškození způsobené přepravou nebo přepravou výrobku.
- Výrobek opravují nebo upravují jiné osoby než společnost Bluelab® nebo její autorizovaní zástupci.
- Výrobek s poškozenými, chybějícími nebo nečitelnými sériovými čísly.
- Produkty, které nebyly zakoupeny od společnosti Bluelab nebo od distributora či prodejce autorizovaného společností Bluelab.

## Jak získáte službu?

Chcete-li zahájit reklamaci, musíte výrobek vrátit na místo nákupu s platným dokladem o koupi (jak je definováno výše). Výrobek můžete také vrátit kterémukoli distributorovi nebo prodejci autorizovanému společností Bluelab s platným dokladem o koupi.

## Omezení odpovědnosti a poděkování

V MAXIMÁLNÍM ROZSAHU POVOLENÉM ZÁKONEM JSOU TATO ZÁRUKA A VÝŠE UVEDENÉ OPRAVNÉ PROSTŘEDKY VÝLUČNĚ A NAHRAZUJÍ VŠECHNY OSTATNÍ ZÁRUKY, GARANCE A OPRAVNÉ PROSTŘEDKY (ÚSTNÍ NEBO PÍSEMNÉ, VÝSLOVNĚ NEBO PŘEDPOKLÁDANÉ).

S VÝJIMKOU PŘÍPADŮ UVEDENÝCH V TÉTO ZÁRUCE A V MAXIMÁLNÍM ROZSAHU POVOLENÉM ZÁKONEM SPOLEČNOST BLUELAB NEODPOVÍDÁ ZA ZVLÁŠTNÍ, NÁHODNÉ NEBO NÁSLEDNĚ ZTRÁTY NEBO ŠKODY, ANI ZA ŽÁDNÉ JINÉ ZTRÁTY NEBO ŠKODY VYPLÝVAJÍCÍ Z PRODEJE NEBO POUŽÍVÁNÍ VÝROBKU NEBO Z PORUŠENÍ ZÁRUKY, AŽ UŽ BYLY ZPŮSOBENY JAKÝMKOLI ZPŮSOBEM, VČETNĚ ŠKOD ZA UŠLÝ ZISK, ZRANĚNÍ OSOB NEBO POŠKOZENÍ MAJETKU.

SPOTŘEBITEL PŘI KOUPI VÝROBKU BERE NA VĚDOMÍ A SOUHLASÍ S TÍM, ŽE S VÝJIMKOU PŘÍPADŮ UVEDENÝCH V TÉTO ZÁRUCE SPOLEČNOST BLUELAB NEPOSKYTUJE A NEPOSKYTLA ŽÁDNOU VÝSLOVNOU ANI PŘEDPOKLÁDANOU ZÁRUKU ANI JINÉ PROHLÁŠENÍ TÝKAJÍCÍ SE VÝROBKU A ODMÍTÁ JAKOUKOLI ZÁRUKU PRODEJNOSTI NEBO VHODNOSTI PRO URČITÝ ÚČEL V ROZSAHU POVOLENÉM ZÁKONEM. VEŠKERÉ ZÁRUKY, KTERÉ JSOU ULOŽENY ZÁKONEM A NELZE JE ODMÍTNOUT, JSOU TÍMTO OMEZENY NA DOBU A PROSTŘEDKY NÁPRAVY UVEDENÉ V TÉTO ZÁRUCE.

NĚKTERÉ JURISDIKCE (STÁTY NEBO ZEMĚ) NEUMOŽŇUJÍ VYLOUČENÍ NEBO OMEZENÍ NÁHODNÝCH NEBO NÁSLEDNÝCH ŠKOD NEBO OMEZENÍ DOBY TRVÁNÍ PŘEDPOKLÁDANÉ ZÁRUKY, TAKŽE VÝŠE UVEDENÉ OMEZENÍ NEBO VYLOUČENÍ NEMUSÍ BÝT POUŽITELNÉ.

POKUD BUDE NĚKTERÉ USTANOVENÍ TÉTO ZÁRUKY POSOUZENO JAKO NEZÁKONNÉ, NEPLATNÉ NEBO NEVYMAHATELNÉ, OSTATNÍ USTANOVENÍ ZÁRUKY ZŮSTÁVAJÍ V PLNĚ PLATNOSTI A ÚČINNOSTI.

## Rozhodné právo; pravomoc

Tato záruka se řídí zákony státu, ve kterém byl Produkt zakoupen, bez ohledu na zásady volby práva. S výjimkou případů povolených zákonem společnost Bluelab neomezuje ani nevylučuje jiná práva, která může mít spotřebitel v souvislosti s Výrobkem. Žádný distributor, zaměstnanec ani zástupce společnosti Bluelab není oprávněn upravovat, rozšiřovat nebo jinak měnit podmínky této záruky.

**Zaregistrujte svůj produkt online na adrese [bluelab.com/product-registration](https://bluelab.com/product-registration)**

## 10. Spojte se s námi



Pokud potřebujete pomoc nebo radu - jsme tu pro vás. E-mail: [support@bluelab.com](mailto:support@bluelab.com)



Hledáte specifikace nebo technické poradenství?  
Navštivte nás online na [bluelab.com](http://bluelab.com), [instagram.com/bluelab\\_official](https://www.instagram.com/bluelab_official) nebo [facebook.com/bluelabofficial](https://www.facebook.com/bluelabofficial)



### **Bluelab Corporation Limited**

8 Whiore Avenue, Tauriko Business Estate  
Tauranga 3110, Nový Zéland

Zveřejněno 8. srpna 2024

© Copyright 2024, všechna práva vyhrazena, Bluelab Corporation Limited